



Les populations autochtones face au harcèlement au travail.

Sur le **marché du travail**, tout le monde ne vit pas la même réalité et cela est dû aux différentes expériences vécues. Grâce au *Projet Harcèlement sexuel : ça fait pas partie d'la job*, financé par le Ministère de la Justice du Canada, nous savons que certaines communautés sont plus à risque que d'autres de vivre du harcèlement au travail. Les populations autochtones font partie de ces dites communautés.

Quelles sont les différentes nations autochtones du Québec ?

Premières nations | Inuits | Métis

Le **GAIHST** vous propose cette fiche informative et non exhaustive portraying la réalité des personnes autochtones au travail.

Qu'est-ce que les statistiques nous indiquent?

Les **travailleur.ses autochtones** et allochtones ne connaissent pas toujours les mêmes traitements de la part des employeur.ses. En effet, les travailleur.ses autochtones sont généralement moins bien traité.es que les travailleur.ses allochtones.

Le **milieu de travail** n'est pas toujours inclusif, les coutumes culturelles des personnes autochtones sont souvent moins acceptées par leurs collègues et gestionnaires, au même titre que la moindre erreur de ces personnes est davantage sanctionnée par les gestionnaires.

La **violence au travail** est souvent banalisée, notamment lorsqu'il y a un manque de diversité au sein de l'administration, des services de direction ainsi qu'auprès des gestionnaires.



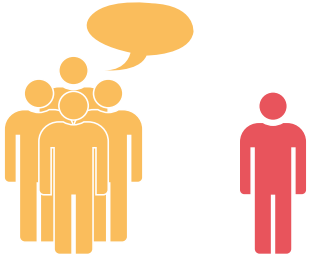
Population autochtone du Canada et du Québec, selon la ou les Nations d'appartenance, 2016

	Canada		Québec	
	Nombre	%	Nombre	%
Population totale	1 673 780	100	182 890	100
Premières Nations	977 235	58.4	92 655	50.7
Métis	587 545	35.1	69 360	37.9
Inuits	65 025	3.9	13 945	7.6
Identités autochtones multiples	21 305	1.3	2 760	1.5
Identités autochtones non-incluses ailleurs	22 670	1.4	4 170	2.3

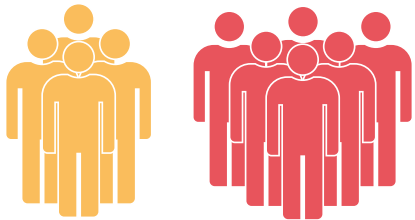
Familles de langues autochtones selon les Nations existantes, au Québec

Famille Inuit	Famille Algonquienne	Famille Iroquoïenne
Les Inuits Parlent la langue Inuktitut	Cri-Eeyous Atikamekws Innus Anishinabes	Mohawks Hurons-Wendats
Nomades dans la Toundra arctique et au Nunavik	Abénakis Mik'maqs Malécites Nomades et semi-nomades dans la forêt boréale	Semi-sédentaires et agriculteurs dans la vallée du St-Laurent

L'abus de pouvoir peut se manifester de plusieurs façons :



Au sein des communautés inuites, **le français n'est pas toujours la première langue**. La position hiérarchique du présumé harceleur est alors difficilement contestable lorsque l'employeur se parle français, contrairement aux employé.es



Six personnes autochtones sur dix ne se sentent pas psychologiquement en sécurité au travail.²

Réalités des personnes autochtones au travail :

Si les personnes décident de porter **plainte**, la barrière de la langue ne favorise pas le dépôt des plaintes qui se fait, de manière générale, en français.

Intersectionnalité : de par leur statut, les femmes autochtones sont plus à risque de vivre de la discrimination basée sur le genre, du racisme, du colorisme, du harcèlement sexuel, etc.³

Liens et ressources utiles

CCNSA, 2017, L'emploi : un déterminant social de la santé des Premières Nations, Inuits et Métis, <https://www.ccsa-nccah.ca/docs/determinants/FS-Employment-SDOH-2017-FR.pdf>

Catalyst, 2021, Favoriser l'inclusion des peuples autochtones dans les milieux de travail Canadiens https://www.catalyst.org/wp-content/uploads/2021/01/Indigenous-Peoples-Canada-Report_French_Final.pdf

L'Encyclopédie Canadienne, 2022, Intersectionnalité <https://www.thecanadianencyclopedia.ca/fr/article/intersectionnalite>

Université de Sherbrooke, Les biais inconscients https://www.usherbrooke.ca/edi/fileadmin/sites/edi/Feuillet_final.pdf

Indigenous Work, Inclusion Continuum, <https://indigenousworks.ca/en/products/item/inclusion-continuum>

Comment soutenir les employé.es autochtones ?

- 1 Offrir de la **formation** sur le harcèlement sexuel au travail à l'ensemble du personnel en rendant le contenu vulgarisé et accessible à tous.tes
- 2 Rendre les documents (offre d'emplois, contrats etc..) **accessibles** dans la langue parlée par la communauté concernée.
- 3 Gestion des compétences : donner l'**opportunité** aux employé.es autochtones de se former et de perfectionner leurs compétences.
- 4 **Élargir** son bassin de recrutement.
- 5 Se **rendre compte** de ses biais inconscients⁴ et les adresser.



² https://www.catalyst.org/wp-content/uploads/2021/01/Indigenous-Peoples-Canada-Report_French_Final.pdf

³ <https://www.thecanadianencyclopedia.ca/fr/article/intersectionnalite>

⁴ Un biais est un raccourci mental que notre cerveau prend involontairement et qui nous amène à porter automatiquement des jugements rapides, qui manquent d'impartialité et d'objectivité. https://www.usherbrooke.ca/edi/fileadmin/sites/edi/Feuillet_final.pdf